



# Consulta sobre participación de jóvenes y mujeres en las organizaciones del Sistema de Fomento Rural

Autora: Lic. Patricia Rodríguez

Colaborador: Ing. Agr. Gustavo Cabrera

COMISIÓN NACIONAL DE FOMENTO RURAL

Agosto 2020

## **Agradecimientos:**

Agradecemos a la Mag. Paula Florit y a la Lic. Verónica Sarli, por sus aportes en la formulación de la consulta; y a la Mag. Irene Peluzo y al Mag. Matías Carámbula por su apoyo comprometido en la revisión de la información y la elaboración de análisis.

Agradecemos muy especialmente a las organizaciones de base de la Comisión Nacional de Fomento Rural, que le dedicaron atención y tiempo para completar la consulta, conscientes de su aporte al proceso de construcción colectiva en la temática de género y juventud.

Del mismo modo, agradecer especialmente a todas las mujeres y jóvenes Referentes del Sistema de Fomento Rural, que apoyaron el proceso de elaboración y ejecución de la consulta.

## Contenido

Introducción .....	5
1. Antecedentes .....	5
2. Objetivos de la consulta.....	8
3. Metodología implementada.....	9
4. Resultados de la consulta.....	10
4.1 Composición interna de las organizaciones. (Socios y socias) .....	13
4.2 Participación según sexo y edad. (Comisión directiva) .....	13
4.3 Participación según sexo y edad. (Comisión fiscal) .....	17
4.4 Participación según sexo y edad. (Otras comisiones en las organizaciones)	19
4.5 Creación y participación. (Grupo de comisión de mujeres).....	21
4.6 Creación y participación. (Grupo de comisión de jóvenes).....	23
5. Análisis .....	24
6. Síntesis y desafíos.....	28
Bibliografía consultada.....	30
Anexo .....	31
Anexo 1. Formulario de consulta .....	31



## Introducción

El presente trabajo se desarrolló en el marco de los Proyectos de Fortalecimiento Organizacional (PFO) N° 84 y N°123, en articulación con la DGDR/MGAP.

El objetivo general del proyecto N° 84 fue *“Fortalecer el trabajo de la Comisión Nacional de Fomento Rural en las áreas de género y juventud a través de la generación de espacios de encuentro, formación e intercambio en las organizaciones de base ubicadas al sur del país (Canelones, Montevideo, Lavalleja, Maldonado y Rocha)”*; mientras que el Proyecto N° 123 tenía como objetivo general *“Fortalecer el trabajo de jóvenes y mujeres rurales en la región norte del país (Paysandú, Salto, Tacuarembó y Artigas) a través de la generación de espacios de encuentro, formación e intercambio, en el marco de la red de jóvenes y mujeres del Sistema de Fomento Rural”*.

## 1. Antecedentes

La Comisión Nacional de Fomento Rural (CNFR) fue fundada el 15 de agosto de 1915, en la ciudad de Minas, a instancias de las Sociedades de Fomento Rural y por la necesidad de aunar esfuerzos para mejorar la calidad de vida del medio rural. En este sentido, la organización protagonizó acontecimientos que marcaron la vida del país en el desarrollo de su institucionalidad agropecuaria para el desarrollo rural (colonización, educación, investigación, extensión, promoción productiva y comercial, entre otros) a la par de promover el desarrollo de la agremiación y el asociativismo, por medio de las sociedades de fomento rural y del cooperativismo.

En la actualidad, nuclea a un centenar de entidades de primer grado (Sociedades de Fomento Rural, Cooperativas Agrarias y otras formas organizativas de base) las que a su vez agrupan e irradian su acción sobre unas 17227 personas socias pertenecientes a la producción familiar<sup>1</sup> de todo el Uruguay, dedicadas a los más diversos rubros agropecuarios.

Se proyecta como la principal organización representativa de la producción familiar a través de sus organizaciones de base en todo el país.

Combina la acción gremial con la promocional, para el logro del fomento rural, es decir, la búsqueda del desarrollo social y económico del medio rural, a través de la solidaridad, la igualdad de posibilidades, la justicia distributiva, la participación plena y la dignificación de las personas y familias que trabajan en nuestro campo.

---

<sup>1</sup> Mapeo del Conjunto de Emprendimientos de la Economía Solidaria en Uruguay (2014 - 2015). Unidad de Estudios Cooperativos, Universidad de la República. 2016.

Desde el año 2007, en el marco del objeto de sus estatutos, la CNFR define su Misión y Visión orientadora de sus acciones:

## Misión

Contribuir a la elevación del nivel y calidad de vida de la población de la campaña con criterios de equidad y justicia social, mediante la dignificación del trabajo rural y mejora en la producción, a partir de la acción gremial y promocional.

## Visión

Ser la organización líder en el fomento de la agricultura familiar, promoviendo la unión permanente de los productores y de los trabajadores rurales y sus familias, mediante su activa participación en las actividades gremiales y de promoción del desarrollo.

La ley 14330 define el marco regulatorio del Sistema de Fomento Rural en su conjunto, asignando a la CNFR una función de contralor del funcionamiento de las Sociedades de Fomento Rural, en articulación con el Ministerio de Educación y Cultura.

En el marco de esa función de contralor, se conjuga con tareas de apoyo, asesoramiento y capacitación para la gestión.

Actualmente, la CNFR promueve el fomento y el desarrollo rural con un acento en la elaboración de propuestas a nivel gremial y el apoyo al fortalecimiento de las entidades de base a nivel promocional.

Con respecto a los temas vinculados a género y juventud la CNFR, desde su creación y en diferentes momentos de su trayectoria histórica, ha impulsado la generación de espacios que atiendan los asuntos vinculados a dichas temáticas.

Luego de un proceso muy fermental de trabajo en la temática de género y juventud, dado sobre todo desde el regreso a la democracia hasta principios de los años noventa (dentro del cual se sentaron las bases de lo que a posteriori serían las primeras experiencias organizativas autónomas con especificidad en mujeres rurales en el país), se transita un ciclo de unos diez años en los que se genera una brecha temporal en el trabajo con jóvenes y mujeres, más allá de esfuerzos y eventos puntuales o de corto plazo. Esto se debió a que la institución transitó una serie de dificultades, a partir de las cuales se ve reducida su acción promocional, quedando

prácticamente focalizada hacia la actividad gremial. De todos modos, la inquietud por atender dichos temas ha estado planteada de forma permanente.

Esta situación logró revertirse desde principios del año 2000 y hoy en día la CNFR lleva más de quince años de construcción y consolidación de un proceso de trabajo en las áreas de género (con énfasis en el trabajo con mujeres rurales) y juventud; en el entendido que, en la producción agropecuaria familiar, los/as jóvenes y las mujeres tienen un rol central en el desarrollo rural y más específicamente de la producción familiar.

Para eso, y con el objetivo de acompañar e impulsar estas temáticas, la CNFR comenzó un proceso de consolidación de una Comisión de Mujeres Referentes y una Comisión de Jóvenes Referentes del Sistema de Fomento Rural.

En la **Comisión de Jóvenes Referentes del Sistema de Fomento Rural** participan jóvenes de entre 14 y 29 años, que están vinculados y son delegados por sus organizaciones de base a la CNFR, así como las/os jóvenes que integran el Consejo Directivo de la institución, dado que son dirigentes de la gremial.

En la **Comisión de Mujeres Referentes del Sistema de Fomento Rural** participan las mujeres integrantes del Consejo Directivo de la CNFR, por ser mujeres pertenecientes a organizaciones de base que han asumido un rol de dirigentes nacionales y las mujeres delegadas por aquellas organizaciones que han manifestado interés en trabajar la temática, no solo a nivel local, sino también nacional a través de la CNFR.

En el marco del trabajo en ambas comisiones, desde su origen se planteó como prioridad abordar aspectos de formación, como parte de la estrategia de fortalecimiento institucional, por ejemplo, generando cursos de formación gremial en acuerdo con MGAP/DGDR y la Universidad de la República a través del SCEAM, donde participaron más de treinta jóvenes de diferentes entidades de base de la CNFR. Por otra parte, comenzaron a vincularse jóvenes y mujeres delegados por CNFR, a los ámbitos de participación de la Reunión Especializada de la Agricultura Familiar (REAF) desde su propio origen (siendo nuestra institución quien liderara el proceso de conformación del GT de Juventud en el año 2006); también se participa de la Confederación de Organizaciones de Productores Familiares del Mercosur Ampliado (COPROFAM), logrando la presencia de jóvenes y mujeres, tanto en espacios de dirección de la organización regional y otros ámbitos de participación e incidencia gremial, como en espacios de formación e intercambio de experiencias.

Este trabajo generó que, a la interna de la CNFR, los espacios de participación y las actividades de jóvenes y mujeres fuesen más frecuentes y, en consonancia con la promoción realizada desde algunas políticas públicas, se apoyó y retroalimentó de un

proceso en que las organizaciones de base comenzaron o profundizaron su trabajo con jóvenes y mujeres, visualizando su rol en la producción familiar, sus necesidades, sus acciones, sus sentires y su querer.

Todo este proceso ha llevado a que hoy la Comisión Nacional de Fomento Rural tenga una Comisión de Jóvenes Referentes y una Comisión de Mujeres Referentes, consolidadas como espacios de trabajo, de generación de propuestas y planificación de actividades; cumplen además un rol asesor del Consejo Directivo y de la Mesa Ejecutiva de la institución sobre los temas que les compete. A la vez que dan seguimiento a los espacios de representación que existen, tanto en el área de juventudes rurales como de género o mujeres rurales; organizando a su vez otras actividades de participación, como talleres, encuentros, capacitaciones para jóvenes o mujeres del Sistema de Fomento Rural, las que tienen un alto nivel de articulación, coordinación e incidencia con diferentes instituciones públicas; lo que hace que estos espacios de participación, sean también espacios de formación activa para quienes participan de ellos, al tiempo de ser espacios de incidencia. Asimismo, tanto los jóvenes como las mujeres que participan en dichos espacios van transitando un proceso de formación gremial que permite impulsar y promover un proceso de recambio con enfoque de género y generación en los diferentes ámbitos de dirección de la organización.

En ese marco, es que la CNFR se propuso conocer más información sobre la participación de jóvenes y mujeres en sus organizaciones de base, generando una consulta sobre presencia y participación de éstos en los diferentes espacios de participación del Sistema de Fomento Rural.

## 2. Objetivos de la consulta

Los objetivos construidos y definidos para esta consulta fueron los siguientes:

- Recabar información acerca de la presencia y participación de mujeres y jóvenes en las organizaciones de base del Sistema de Fomento Rural.
- Contar con insumos para la profundización del trabajo de fortalecimiento de la CNFR, desde la perspectiva de equidad de género y generacional, apostando a fomentar procesos de mayor participación e involucramiento en el trabajo de las organizaciones de base.
- Conocer la mirada de cada organización local con respecto a la participación de jóvenes y mujeres, que dé cuenta de la diversidad de situaciones con las que contamos dentro de nuestro Sistema de Fomento Rural.



### 3. Metodología implementada

En concordancia con los objetivos planteados, se optó por la realización de una encuesta autoadministrada en formato on line.

Esta elección tuvo que ver, tanto con las características de la información a relevar, como con la viabilidad de acceder a la población objeto del relevamiento en las fechas previstas para su realización: mediados del 2020. En ese período, la situación de emergencia sanitaria originada por la pandemia por COVID – 19, llevó a optar por la realización de una consulta a distancia.

En cuanto a la técnica de recolección de datos, se definió realizar una encuesta semiestructurada que contara con una serie de preguntas cerradas (los encuestados deben elegir para responder una de las opciones que se presentan en un listado de opciones previamente formuladas) y algunas preguntas abiertas (donde la persona responde libremente la pregunta), con la finalidad de obtener información sobre la participación de jóvenes y mujeres en las organizaciones de base del Sistema de Fomento Rural.

A tales efectos, se utilizó la herramienta de google formulario, un programa de acceso libre, ampliamente utilizado para encuestas autoadministradas on line, que permite el diseño de formularios amigables y fáciles de responder desde cualquier dispositivo digital (computadora, tablet, teléfono celular) a los que se accede a través de un link. La difusión de dicho formulario se realizó por correo electrónico a todas las organizaciones del Sistema de Fomento Rural.

Tanto la propuesta como la metodología fueron discutidas con las mujeres y los jóvenes Referentes del Sistema de Fomento Rural, quienes apoyaron y valoraron la posibilidad de recabar más datos sobre la población del Sistema de Fomento Rural que ellos trabajan.

A partir del trabajo realizado con las comisiones de jóvenes y de mujeres Referentes del Sistema de Fomento Rural, se concretó el formulario de relevamiento, el cual también recibió aportes en consulta con la Asesora en Género del Ministerio de Ganadería Agricultura y Pesca (MGAP), Mag. Paula Florit y la referente de juventudes de la Dirección General de Desarrollo Rural (DGDR) del MGAP, Lic. Verónica Sarli. Finalmente, el equipo del Departamento de Promoción y Desarrollo de CNFR realizó nuevos ajustes al formulario, generando de esa forma el cuestionario definitivo. (Ver Anexo 1).

Culminada la primera fase de armado del cuestionario, éste fue trasladado a un formulario de la herramienta google formulario. Se incluyó un texto explicativo

sobre los objetivos que perseguía la CNFR con dicha consulta y se envió por correo electrónico, junto con el link, a las direcciones de mail institucional de cada una de las entidades afiliadas.

Luego se comenzó un proceso de difusión de la propuesta a todas las organizaciones de base, a través del trabajo conjunto de la referente de género y juventud de la CNFR, con jóvenes y mujeres referentes del Sistema de Fomento Rural y por otros medios de comunicación (WhatsApp, llamada telefónica, entre otros).

Debido a la situación de pandemia, las organizaciones redujeron significativamente sus reuniones, por lo que se debió prorrogar el plazo de cierre de la consulta para el mes de agosto, dando la posibilidad de que más organizaciones pudiesen responderla. Al 15 de agosto de 2020 se cerró el plazo para responder la consulta y se tomaron los datos existentes para analizarlos.

La consulta tuvo como **público objetivo** las organizaciones de base de la Comisión Nacional de Fomento Rural y fue enviada a 101 organizaciones que se encuentran en 18 departamentos del país.

## 4. Resultados de la consulta

### “Consulta sobre participación de jóvenes y mujeres en las organizaciones del Sistema de Fomento Rural”

Los resultados de la encuesta se presentan en seis apartados:

1. Composición interna de las organizaciones, por sexo.
3. Participación en la comisión directiva según sexo y edad.
3. Participación en la comisión fiscal según sexo y edad
4. Participación en otras comisiones.
5. Participación en grupos de mujeres.
6. Participación en grupos de jóvenes.

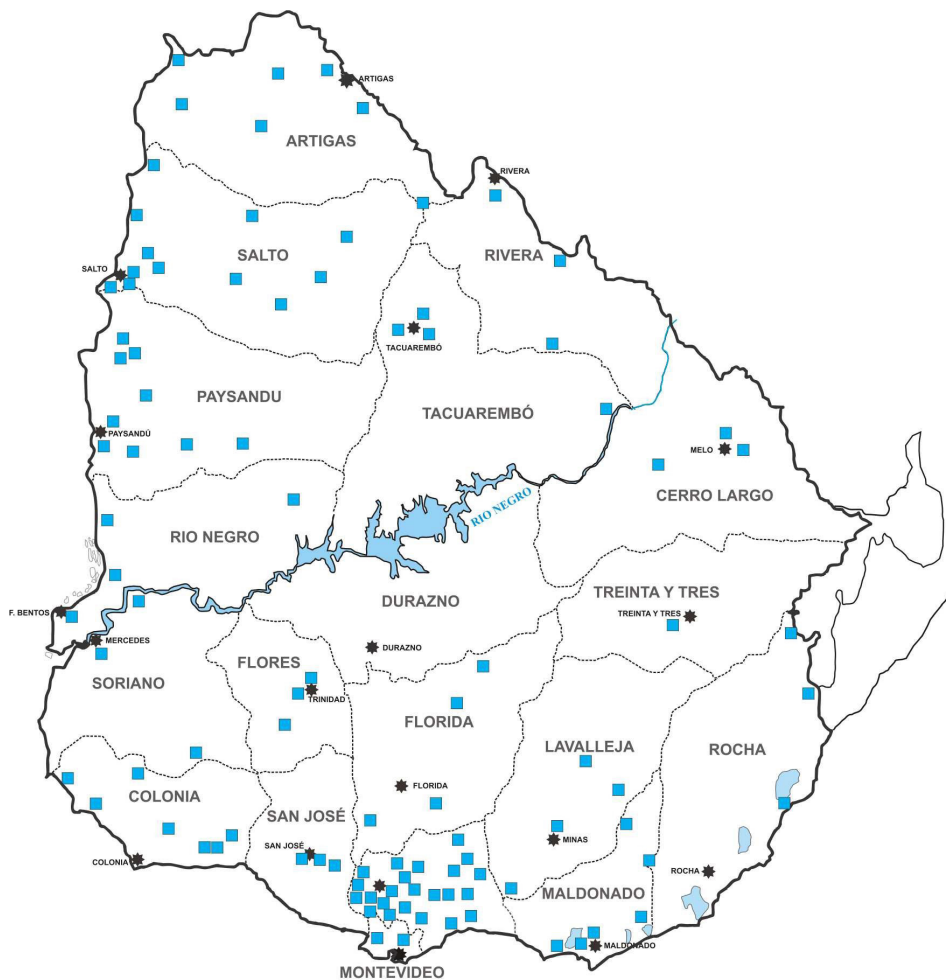
Del total de organizaciones consultadas (101) respondieron 55, que se ubican en 15 departamentos distintos.

A modo de contextualización, las organizaciones que respondieron se distribuyen de la siguiente forma.

Cuadro 1. Cantidad de organizaciones que respondieron la consulta y porcentaje de organizaciones que respondieron según departamento.

Departamento	Cantidad de organizaciones que respondieron	Cantidad de organizaciones Totales	Porcentaje de organizaciones que participaron
Río Negro	2	4	50 %
Montevideo	2	3	67 %
Maldonado	1	6	17 %
Tacuarembó	2	2	100 %
Salto	11	13	85 %
Paysandú	4	8	50 %
Canelones	15	23	65 %
Colonia	3	7	43 %
Artigas	2	6	33 %
Rocha	3	3	100 %
Flores	2	3	67 %
Treinta y Tres	1	1	100 %
Lavalleja	3	4	75 %
Florida	3	4	75 %
Soriano	1	3	33 %
San José	0	3	0 %
Cerro Largo	0	3	0 %
Rivera	0	5	0 %
<b>TOTAL</b>	<b>55</b>	<b>101</b>	<b>54 %</b>

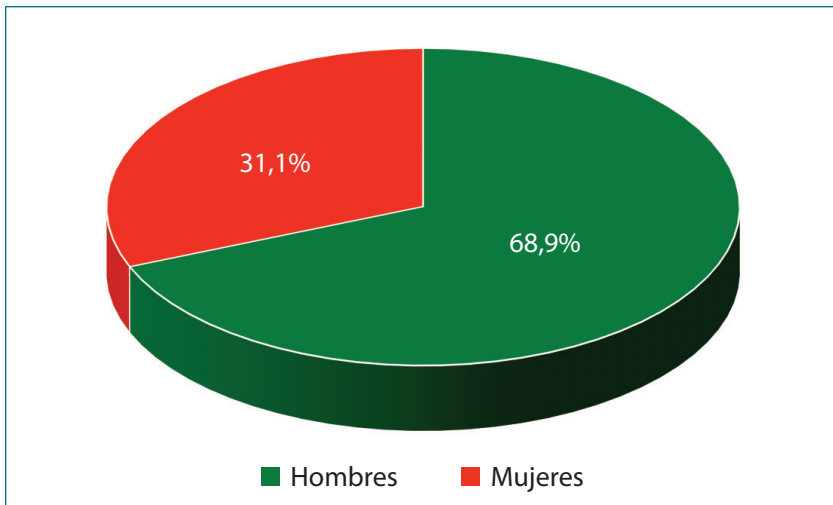
Mapa. Ubicación de las entidades de base de CNFR – Agosto 2020.



## 4.1 Composición interna de las organizaciones (Socios y socias)

Las organizaciones que respondieron a la encuesta nuclean un total de 6217 socios/as, de los cuales 1939 son socias mujeres y 4278 son socios varones, es decir, el 31,1 % de las socias de esas organizaciones son mujeres, mientras que el restante 68,9 % son varones.

Gráfico 1. Porcentaje de mujeres y hombres integrantes de las organizaciones participantes.



Del total de socios/as (6217) 587 son jóvenes, representando el 9,4 % del total.

## 4.2 Participación según sexo y edad (Comisión directiva)

Las comisiones directivas de las 55 organizaciones analizadas están integradas por un total de 710 personas, teniendo en cuenta a titulares y suplentes, lo que hace un promedio de 13 personas integrando dichas comisiones.

### Mujeres en las comisiones directivas

En el 84 % de las organizaciones de base que respondieron la consulta, hay mujeres integrando la Comisión Directiva.

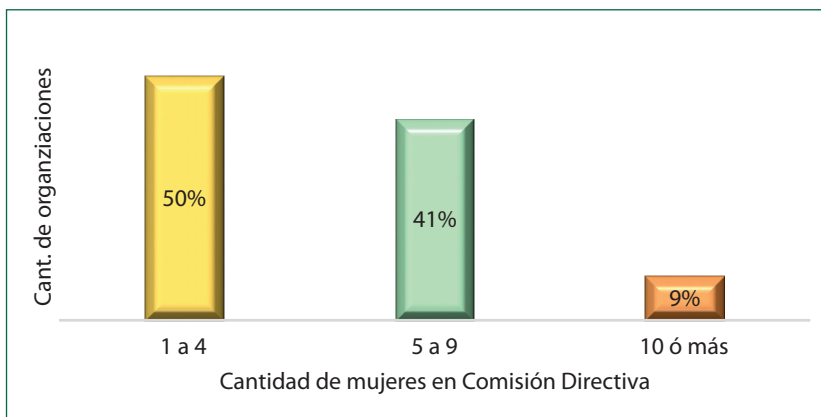
Gráfico 2. Cantidad de organizaciones que cuentan con mujeres en sus comisiones directivas.



El 29,2 % de las personas que integran las comisiones directivas son mujeres.

Si miramos su participación según cantidad de mujeres en cada organización, podemos agrupar de la siguiente manera:

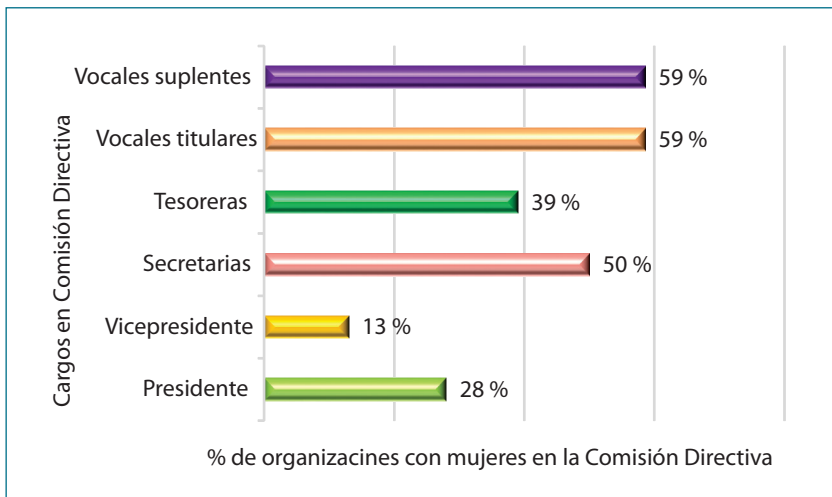
Gráfico 3. Organizaciones con mujeres en las comisiones directivas según cantidad de mujeres que participan en cada una.



Esto nos indica un promedio de 5 mujeres por Comisión Directiva.

Analizando sobre el total de organizaciones que poseen mujeres integrando sus comisiones directivas, podemos ver que los cargos que ocupan las mujeres se distribuyen de la siguiente manera:

Gráfico 4. Porcentaje de organizaciones con mujeres en la Comisión Directiva según cargo en dicha comisión.



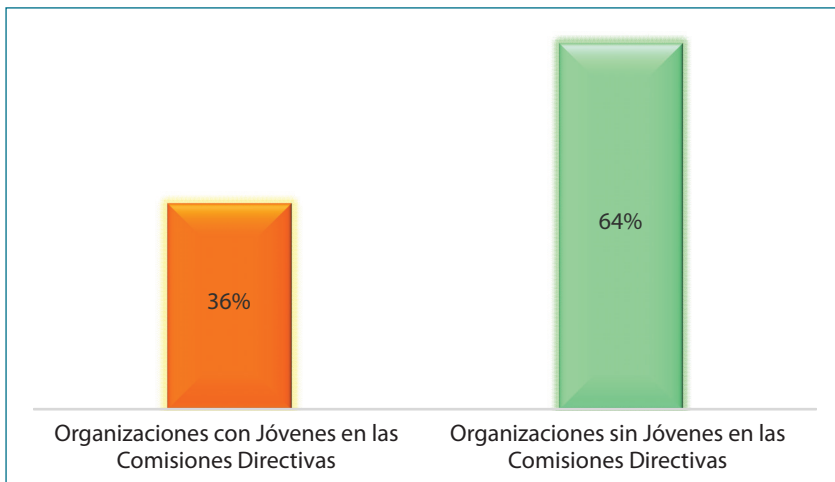
### Mujeres jóvenes en la Comisión Directiva

En el 30 % de las organizaciones en que se han integrado las mujeres a las comisiones directivas, existe alguna mujer joven siendo parte de ese proceso.

### Los/as jóvenes en la Comisión Directiva

Si observamos las organizaciones que en sus comisiones directivas integran jóvenes, nos encontramos con los siguientes datos:

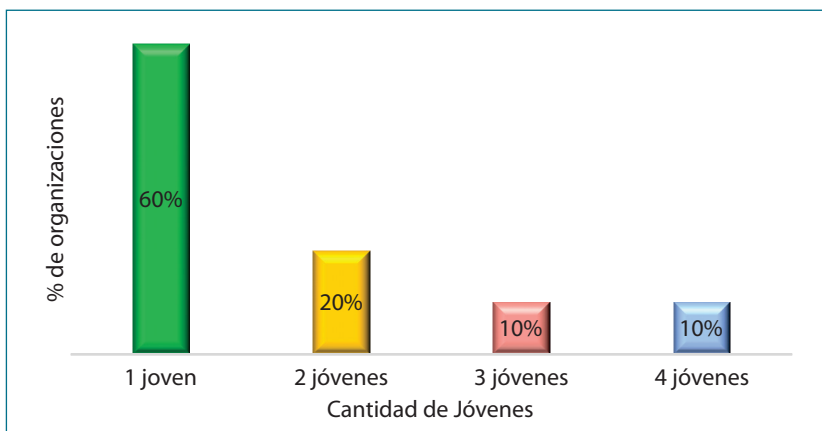
Gráfico 5. Cantidad de organizaciones que tienen jóvenes en sus comisiones directivas.



El 36,4 % de las organizaciones cuentan con jóvenes en sus comisiones directivas, que a su vez representan el 4,6 % de las personas que las integran.

El siguiente gráfico nos indica el porcentaje de organizaciones según la cantidad de jóvenes en la Comisión Directiva, sobre el total de organizaciones que en su Comisión Directiva tienen jóvenes.

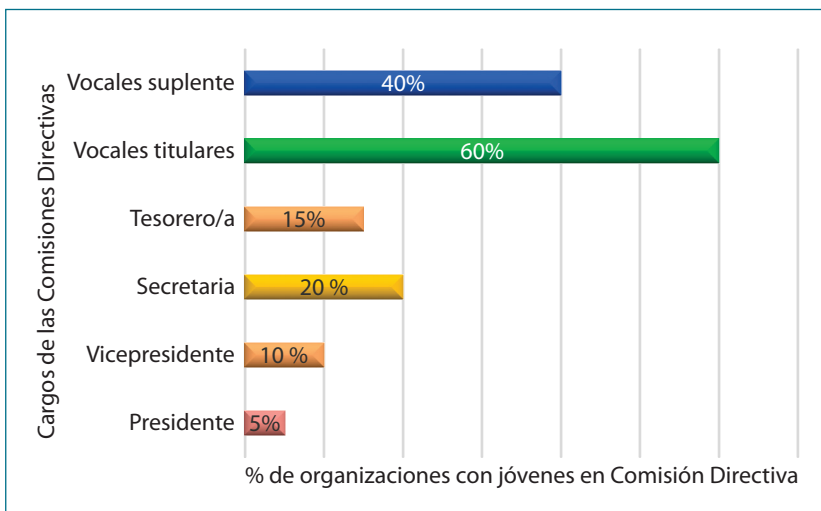
Gráfico 6. Organizaciones con jóvenes en las comisiones directivas según cantidad de jóvenes que participan en cada comisión.





En el gráfico siguiente se analizan, sobre las 20 organizaciones que tienen jóvenes en sus comisiones directivas, cómo se distribuyen los cargos que los/as jóvenes ocupan en ellas, según porcentaje.

Gráfico 7. Porcentaje de organizaciones con jóvenes en las comisiones directivas según cargo en dichas comisiones.



### 4.3 Participación según sexo y edad (Comisión fiscal)

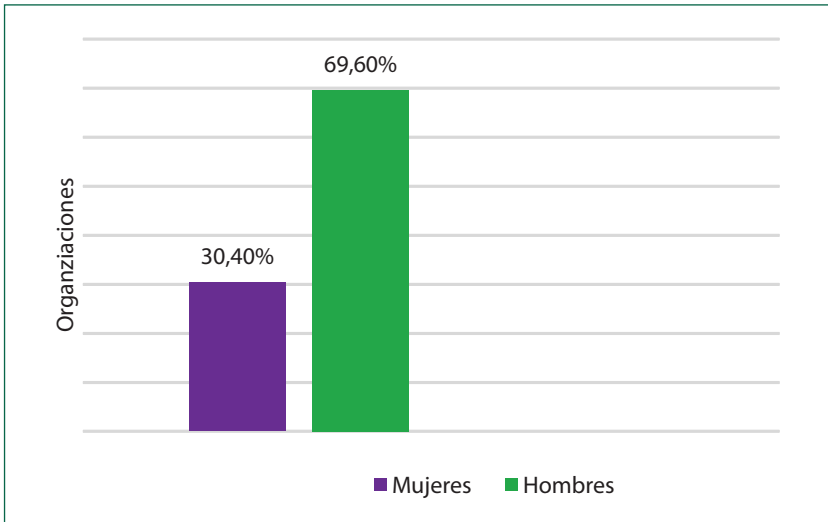
54 de las 55 organizaciones del Sistema de Fomento Rural que respondieron la consulta, mencionaron tener Comisión Fiscal.

Dichas comisiones están integradas en su totalidad por 230 personas y tienen una composición que varía entre 3 y 8 personas integrándolas.

#### Mujeres en las comisiones fiscales

De las organizaciones que respondieron la consulta y tienen Comisión Fiscal, en el 70 % de las mismas existen mujeres integrándola.

Gráfico 8. Integración de las comisiones fiscales según sexo de los integrantes.



El promedio de mujeres por Comisión Fiscal es 2.

### Mujeres jóvenes en la Comisión Fiscal

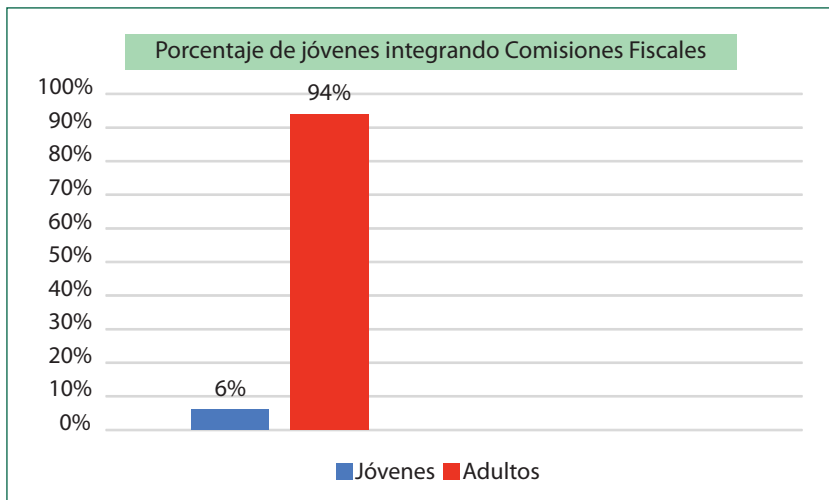
Del total de mujeres integrantes de la Comisión Fiscal, el 11,4 % son mujeres jóvenes.

### Los/as jóvenes en la Comisión Fiscal

Hay jóvenes integrando la Comisión Fiscal en el 18,5 % de las organizaciones que respondieron la consulta y poseen dicha comisión.

Estos jóvenes representan, tal como lo muestra el gráfico siguiente, el 6 % de las personas que integran las comisiones fiscales.

Gráfico 9: Cantidad de jóvenes que integran comisiones fiscales sobre el total de integrantes de dichas comisiones.



Mientras que las mujeres jóvenes representan el 35,7 % de los jóvenes que están integrando las comisiones fiscales.

#### 4.4 Participación según sexo y edad (Otras comisiones en las organizaciones)

En 23 organizaciones existen otros grupos o comisiones de trabajo, además de las comisiones formales de las organizaciones, que podemos sistematizar en las siguientes categorías.

Cuadro 2. Comisiones de trabajo que existen en las organizaciones según tipo de comisión, características y organizaciones participantes.

Categorías	Comisiones	Cantidad de organizaciones
Productivas	Colonos - campo Recría y/o engorde	7
	Riego	1
	Apicultores	1
	Transporte	1
	Hortícola	1
	Subcomisión INDULACSA	1
	Fábrica	1
	Productiva	1
	Maquinaria	7
	Ganadera	3
	Banco ovino	4
Ambiente	Medio ambiente	2
	Turismo	2
Comercial	Feria	2
Social	Fiestas y Eventos	2
	Apoyo	1
	Educación	1
	Vecinos	1
	Asuntos sociales	1
Comunicación	Prensa y Comunicación	1
Gestión	Fondos Rotatorios	2
	Obras	1
	Administración	1

### Mujeres en otras comisiones de las organizaciones

Son 85 mujeres que participan en el 83 % de las comisiones existentes en las organizaciones que respondieron la consulta.

## Los/as jóvenes en otras comisiones de las organizaciones

En el 47,8 % de los grupos o comisiones existentes en las organizaciones que respondieron la consulta hay jóvenes integrándolos.

Los jóvenes que participan de esas comisiones son 89, de los cuales el 58,4 % son mujeres jóvenes.

### 4.5 Creación y participación (Grupo o comisión de mujeres)

En el 54,5 % de las organizaciones que respondieron la consulta, hay grupo o comisión de mujeres.

En dichos espacios participan un total de 421 mujeres, el promedio de mujeres por colectivo es de 14 y el rango va desde espacios que tienen entre 3 y 41 integrantes.

Con respecto al año de conformación de dichos grupos o comisiones, observamos lo siguiente:

Cuadro 3. Cantidad de grupos de mujeres por año de conformación.

Año de conformación	Cantidad de Grupos
1995	1
2000	1
2011	3
2012	2
2013	3
2014	2
2015	2
2016	7
2017	4
2018	1
2019	2
S/D	1

En el 66,6 % de estos grupos o comisiones hay mujeres jóvenes y representan el 21 % del total de los integrantes.

Cuadro 4. Principales actividades que las mujeres han realizados en los grupos.

Categorías	Actividades
Productivas	Reciclaje de residuos plásticos
	Cría de vaquillonas
	Proyectos
	Cría de ovinos
Sociales - cultural	Intercambio entre mujeres
	Paseos entre mujeres
	Viajes
	Biblioteca
	Celebración del Día de la Mujer y de la Mujer Rural
	Celebración del Día del Niño
	Rifas para colaborar con mujeres con problemas de salud
	Muestra fotográfica
	Campaña solidaria de ropa
Visita a productoras	
Formación - Capacitación	Eventos de CNFR
	Curso lana, hilado, fieltro
	Salud
	Corte y confección tu
	Fabricación de jabones artesanales
	Gastronomía
	Huerta y semillas
	Educación ambiental a escolares y producción nativas
	Violencia de género
Comercialización	Feria vecinal
Recreativos	Zumba
Salud	Talleres
	Coordinaciones para Hospital de Ojos
	Gimnasia
Participación	CNFR
	MDR
	REAF
Otras	Castración y vacunación de perros

## 4.6 Creación y participación (Grupo o comisión de jóvenes)

En el 29 % de las organizaciones que respondieron la consulta, existe grupo o comisión de jóvenes.

En dichos espacios participan un total de 195 jóvenes, siendo mujeres el 46,7 %. El promedio de jóvenes por grupo es de 12 integrantes, mientras que los grupos varían entre 2 a 30 jóvenes en la integración.

Cuadro 5. Cantidad de grupos de jóvenes por año de conformación.

Año de conformación	Cantidad de Grupos
2000	1
2011	4
2012	3
2015	1
2016	2
2017	1
2018	2
2019	2

Cuadro 6. Principales actividades que los jóvenes organizados han realizado en sus grupos.

Categorías	Actividades
Productivas	Realización de actividades productivas
	Ovinos
	Producción ganadera
Participación en Proyectos	Somos de Aquí
	Tierra para jóvenes
	La Bujía
Sociales - cultural	Actividades Culturales
	Actividades sociales
	Apoyo a la comunidad
	Creación de juegos en la SFR
	Construcción de un quincho
	Creación de cancha de fútbol
	Creación de plazoleta
Formación - Capacitación	Talleres de huerta
Recreativos	Actividades recreativas
	Deportivas
	Gimnasia, zumba
Participación	CNFR
	Talleres

## 5. Análisis

En primer lugar, es importante destacar que se llegó con la consulta a más de la mitad de las organizaciones de base de CNFR.

Es coincidente que en los departamentos donde más organizaciones respondieron la consulta, existe una mayor concentración de organizaciones del Sistema de Fomento Rural y participación activa tanto de Dirigentes de CNFR, como de jóvenes



y mujeres Referentes del Sistema de Fomento Rural. Por el contrario, no se logró respuesta de las organizaciones ubicadas en aquellos departamentos donde no hay participación ni de jóvenes ni de mujeres en los espacios de Comisión de Jóvenes y de Mujeres Referentes del Sistema de Fomento Rural.

La consulta nos muestra que las mujeres jóvenes representan el 46,1 % de las personas jóvenes asociadas a las entidades de base de CNFR. La composición de varones y mujeres en esta franja etaria es significativamente diferente a la composición por sexo del total de socios y socias del sistema; mientras que en los socios y socias totales el porcentaje de varones es del 68,7 %, en el estrato más joven este porcentaje se reduce a un 53,9 %. Dicho de otra forma: en los estratos más jóvenes (14 a 29 años) se identifica una distribución más equilibrada de socios y socias del sistema con relación al sexo, siendo además una imagen que se aproxima a la composición interna por sexo de la producción familiar.

En Uruguay la población rural representa el 5,34 % de la población total del país, las mujeres rurales representan el 43,76 % de aquella población, mientras que los jóvenes representan el 21 % y las mujeres jóvenes son el 58,5 % de la población joven que habita dicho medio.

Los datos obtenidos en la consulta a las entidades de base de CNFR, reflejan la tendencia nacional de la población rural, dando cuenta de menos participación de mujeres que de hombres en las entidades de base y de población joven. Se puede destacar que el nivel de asociación a las organizaciones de mujeres jóvenes acompaña la tendencia del porcentaje de mujeres jóvenes que existen en el territorio rural de nuestro país.

De todos modos, el porcentaje de participación de las mujeres y de los jóvenes en las organizaciones es más bajo que los porcentajes de esta población que habita el medio rural; lo que hace pensar que existen otros factores que inciden en la participación activa de las mujeres y jóvenes, como socios de las organizaciones.

Se puede visualizar que en un alto porcentaje de organizaciones las mujeres integran las comisiones directivas y asumen diferentes roles, apareciendo con más énfasis los roles de vocal, tanto de titular como suplente. Es importante destacar que en estos cargos existe, por lo general, más de un lugar en cada Comisión Directiva, lo que puede llevar a aumentar el número de mujeres en dichos cargos. Pero más allá de eso, se observa que el cargo de secretaria está en manos de mujeres en el 50 % de las organizaciones donde las mujeres participan de la Comisión Directiva. Este es un cargo de gran importancia dentro de la organización, que requiere tiempo de trabajo, responsabilidad, un buen registro, cuidado de documentos, realización de gestiones, etc.

Por otra parte, se puede observar que la participación de jóvenes es menor en las organizaciones y aun menor en las comisiones directivas. Es considerablemente más bajo el porcentaje de organizaciones que integran jóvenes en sus comisiones directivas, de las que integran mujeres. Esto entre otros factores, puede estar asociado a la menor participación de las personas jóvenes a las organizaciones, pero también incide la trayectoria de participación y de vinculación con la organización, siendo esto una limitante para las personas más jóvenes.

Tanto jóvenes como mujeres participan en menor medida de las comisiones fiscales que de las comisiones directivas de las organizaciones. Se debe tener en cuenta que las primeras involucran a un número menor de personas que éstas últimas.

En el 41,8% de las organizaciones existen otros espacios de participación diferentes a los formales, donde participa la masa de asociados; estos espacios son muy variados en cuanto a la temática que trabajan, su integración y las formas de funcionamiento. Pero existe participación de mujeres y jóvenes en algunos de ellos, sobre todo en aquellos que tienen que ver más con lo social o cultural; aunque también participan en otros espacios temáticos. Vale destacar que existe una alta participación de las mujeres jóvenes en estos espacios de participación de las organizaciones.

Se puede identificar que es en las comisiones vinculadas a lo productivo (campo de cría o maquinaria) donde las mujeres no participan o tienen una considerable menor participación que los hombres.

Más de la mitad de las organizaciones que respondieron la consulta tienen comisión o grupo de mujeres que funciona en la órbita de la organización y, si bien varía el número de integrantes entre los grupos, existe un número importante de mujeres que los integran y son grupos que en su gran mayoría tienen más de cinco años de existencia. En ese sentido, se visualiza que un solo grupo está conformado desde la década del 90 y el resto comienza a conformarse luego del 2011. Se puede visualizar que estos procesos tienen que ver con diferentes factores, pero entre ellos podemos visualizar que las mujeres tuvieron un rol fundamental en la reapertura democrática y luego de ésta lograron comenzar a organizarse y conformar espacios de participación activos y que perduran en el tiempo. *“En Uruguay, a partir de 1979 las mujeres comenzaron a formar espacios propios y, en todos esos años, produjeron experiencias novedosas. (...) De la mano con esta organización hubo también un crecimiento de organizaciones similares en el resto del país, que tiene como hecho relevante la realización, en 1985, del Primer Encuentro de Mujeres del Interior, en la ciudad de Melo, dinamizado por Las Paulinas, colectivo de mujeres de esa misma localidad. Entre 1984 y 1985 se van creando otras organizaciones feministas, que perduran hasta la*

actualidad, como el Instituto Mujer y Sociedad, Cotidiano Mujer y Mujer Ahora (Cardozo, 2014). Se crean dos casas de la mujer: Casa María Abella y Casa de la Mujer de la Unión. También, en ese período se crea la Comisión de mujeres del PIT-CNT, vinculada al mundo sindical. También están la Federación Uruguaya de Amas de Casa (Fuadec), la Comisión de Mujeres Uruguayas y la Unión de Mujeres Uruguayas, que tienen menor duración y relevancia.

*Hubo también un proceso fértil para el feminismo de anclaje barrial y popular (Tornaría, 1986) que germinaba desde hacía varios años. Se realizaron grupos barriales de mujeres y, al igual que en Chile, fueron las mujeres quienes desempeñaron un papel fundamental en las estrategias de sobrevivencia de los sectores populares para enfrentar las dificultades económicas, incluso cuando la dictadura implicó un ingreso masivo de las mujeres al mercado de trabajo, lo que conllevó el doble esfuerzo de asumir las tareas domésticas y las laborales (Sapriza, 2003)*”. Entendemos que estos procesos de participación activa de las mujeres de la ciudad tuvieron su repercusión en las mujeres del medio rural, que también comenzaron a generar algunos espacios de participación.

Por otra parte, podemos visualizar que en la década anterior se han conformado la gran mayoría de los grupos de mujeres existentes en las organizaciones, lo que coincide con el resurgimiento de una nueva ola de organización de las mujeres en nuestro país, pero también en la región, que fue acompañado por políticas públicas estatales que colocaron una mirada específica sobre las mujeres y apoyaron los procesos de los grupos y colectivos que se fueron conformando, tanto en el medio rural como urbano.

No se debe desconocer la crisis vivida por nuestro país y la región en los primeros años de este siglo, lo cual también repercutió fuertemente en la población rural y, como se ha observado con anterioridad, las mujeres cumplen un rol fundamental en la salida de esas crisis, generando alternativas de producción y comercialización para la sobrevivencia de la familia. Esto ha sido también un factor que ha llevado a las mujeres a organizarse, para pensar juntas alternativas y salidas económicas.

Algo similar a lo que sucede con la conformación de grupos de mujeres, pasa con la conformación de grupos de jóvenes que habitan el medio rural: se conforman principalmente en la última década, pero se observa una fuerte concentración de grupos conformados en los últimos años, donde existió un estímulo desde la institucionalidad pública a la conformación de grupalidad de jóvenes, realizando un análisis y teniendo una mirada específica sobre dicha población.

En la última década también existió un estímulo desde las políticas públicas al fortalecimiento de las organizaciones, entre ellas las rurales; por lo tanto, también a las organizaciones que conforman el Sistema de Fomento Rural.

## 6. Síntesis y desafíos

Los resultados de esta consulta nos plantean una desafiante realidad para el trabajo de Comisión Nacional de Fomento Rural y las organizaciones de base.

En primer lugar, indican la necesidad de generar procesos de acompañamiento específicos y dirigidos a aquellas organizaciones de base que no se logran involucrar en la consulta. Así como mencionamos anteriormente, estas organizaciones se ubican territorialmente en departamentos con menor grado de organización del Sistema de Fomento Rural y no han logrado incorporar jóvenes y mujeres que participen en la CNFR. Una serie de factores podrían explicar esta situación: las distancias físicas, las características de los rubros de producción, los procesos históricos del territorio y la organización, aspectos culturales y sociales, entre otros.

En este sentido, se visualiza la necesidad de generar un censo a nivel de las organizaciones afiliadas a la CNFR, con la finalidad de obtener datos más específicos sobre la masa social (edades de los/as asociados/as, nivel educativo, conectividad, movilidad), el funcionamiento de la organización y las necesidades y desafíos con respecto a temas de promoción y desarrollo y gremiales que enfrentan las organizaciones.

En segundo lugar, la consulta nos muestra una diferencia sustantiva en el porcentaje de composición interna de la organización, según la franja de edad. Mientras que, en la población joven la participación de las mujeres alcanza el 46 %, en las franjas superiores la participación de las mujeres va disminuyendo, conformando una composición global de aproximadamente 31 % de mujeres y 69 % de hombres. Estos resultados nos indican claramente las dificultades en la continuidad de las mujeres en la organización en la medida que su edad avanza. Una de las principales variables explicativas de este proceso, puede ser el comienzo del ciclo reproductivo familiar y el lugar de las mujeres como eje central de la familia, como cuidadora, productora y reproductora. También puede ocurrir que luego que las mujeres se integran a la organización mediante el grupo de jóvenes o el grupo de mujeres, encuentran otras dificultades para poder acceder a espacios de mayor protagonismo en las organizaciones.

La información que nos brinda la consulta y algunas de las explicaciones que hemos construido, nos señalan la necesidad de generar una línea de trabajo en la cual las organizaciones integren a sus formas de funcionamiento, de organización, en sus temas y en sus fines, la situación de las mujeres como productoras, reproductoras y cuidadoras, adaptándose las organizaciones a los tiempos y formas que nos plantea

esta realidad. Además de trabajar en las organizaciones sobre la importancia de la distribución de las actividades reproductivas y de cuidados entre hombres y mujeres.

En tercer lugar, la consulta nos indica un sostenido proceso de incremento de la participación de mujeres y jóvenes en los espacios de participación y toma de decisiones de la organización. Esta información nos demuestra la importancia de haber desarrollado un arduo trabajo desde las organizaciones de base y desde la CNFR, de promover la participación de las mujeres y los jóvenes en las organizaciones. En ese sentido, ha sido una muy buena experiencia y aprendizaje el vínculo de nuestra organización con una serie de políticas públicas, que a través de diferentes programas y proyectos han acompañado este proceso, enmarcado en procesos contemporáneos globales de reivindicación de las mujeres y los jóvenes como protagonistas políticos de los territorios rurales. Asimismo, esta información nos señala un camino de aprendizaje que permitirá generar propuestas para modificar los procesos antes indicados.

En cuarto lugar, la información nos muestra un proceso sostenido de crecimiento de grupos de mujeres y jóvenes rurales, producto de los esfuerzos realizados por las organizaciones y la CNFR y el aporte incansable de mujeres y jóvenes de nuestra organización. Lo importante de este proceso, es que desde los grupos se ha promovido un proceso de relevo generacional e integración de las mujeres en los cuadros directivos de la organización, pero también han sido responsables de incorporar en la agenda de las organizaciones una diversidad de temas (producción, ambiente, salud, educación, cultura, movilidad, agroecología, acceso a tierras, ciencia y tecnología, mercados, etc.) que aportan y construyen una propuesta de desarrollo rural integral y sostenible desde nuestra organización.

En síntesis, la consulta realizada nos aporta información que permite, por un lado, conocer la situación de las organizaciones en relación con la participación de mujeres y jóvenes en ellas. Por otro lado, la información recogida nos permite evaluar, reafirmar y repensar una serie de líneas de trabajo institucional sobre la temática que, en términos generales, ha mostrado significativos avances, pero aún hoy nos muestra todo lo que queda para trabajar y aportar en la construcción de organizaciones que sean constructoras de un desarrollo rural integral, justo y sostenible.

## Bibliografía consultada

Sosa González, M. (2019). Una ventana para respirar. Apuntes para una genealogía feminista de las luchas por democracia en el país y en la casa en el Cono Sur en los años 80. Ed. Entre Diversidades.

CNFR. (2020). Comisión Nacional de Fomento Rural: Misión y Visión. Montevideo. Recuperado en: <https://www.cnfr.org.uy/>.

MGAP. (2011). Censo General Agropecuario 2011. Resultados definitivos. Recuperado en: <https://www.gub.uy/ministerio-ganaderia-agricultura-pesca/datos-y-estadisticas/estadisticas/censo-general-agropecuario-2011>.

INE. (2011). Censo 2011. Recuperado en: <https://www.ine.gub.uy/web/guest/censos-2011>.

Universidad de la República. Unidad de Estudios Cooperativos. (2016). Mapeo del Conjunto de Emprendimientos de la Economía Solidaria en Uruguay (2014 - 2015). [https://base.socioeco.org/docs/informe\\_general\\_mapeo\\_caracterizacion\\_y\\_desafios\\_de\\_la\\_ecsol\\_uruguay\\_2014-15.pdf](https://base.socioeco.org/docs/informe_general_mapeo_caracterizacion_y_desafios_de_la_ecsol_uruguay_2014-15.pdf)

## Anexo

### Anexo 1. Formulario de la consulta

#### Consulta sobre participación de jóvenes y mujeres en las organizaciones del Sistema de Fomento Rural.

Comisión Nacional de Fomento Rural se ha propuesto recabar información acerca de la presencia y participación de mujeres y jóvenes en sus organizaciones de base, con la finalidad de contar con insumos para la profundización del trabajo de apoyo al fortalecimiento de la organización desde la perspectiva de empalme generacional y de equidad de género, apostando a fomentar procesos de mayor participación e involucramiento en el trabajo de nuestras organizaciones.

Para esto, es fundamental contar con el aporte desde la mirada de cada organización local, que dé cuenta de la diversidad de situaciones con las que contamos dentro de nuestro Sistema de Fomento Rural.

Por tal motivo, solicitamos poder contar con la información, según se detalla a continuación:

- Nombre de la organización
- Número total de socios/as
- Cantidad de socias mujeres
- Cantidad de socios/as jóvenes (18 a 29 años)
- De los socios/as jóvenes ¿cuántas son mujeres?
- ¿La organización cuenta con socios/as cadetes? (Socio/a cadetes es una forma de asociar a los menores de edad que establecen los estatutos de algunas organizaciones). Sí  No  No corresponde
- ¿Cuántos socios/as cadetes posee la organización?
- ¿Cuántas son mujeres?
- Además de la posibilidad de asociarse de forma individual cada persona ¿existen otras formas de asociarse? ¿Cuáles?

#### Comisión Directiva

- ¿Cuántas personas integran la Comisión Directiva? Tener en cuenta titulares y suplentes

## Participación de Mujeres en la Comisión Directiva

- ¿Integra la Comisión Directiva de la organización alguna mujer?. Sí  No

### Mujeres en la Comisión Directiva

- ¿Cuántas mujeres integran la Comisión Directiva?
- Marque los cargos que ocupan las mujeres en la Comisión Directiva  
Presidente  Vicepresidente  Secretaria   
Tesorera  Vocal  Vocales suplentes
- Si alguna/s de esa/s mujeres es/son jóvenes (18 a 29 años) nombre los cargos que ocupan
- Si indicó que en la Comisión Directiva hay mujeres vocales titulares, indique aquí la cantidad
- Si indicó que en la Comisión Directiva hay mujeres vocales suplentes, indique aquí la cantidad

## Participación de Jóvenes en la Comisión Directiva

- ¿Integra la Comisión Directiva de la organización algún/a joven? Sí  No

### Jóvenes en la Comisión Directiva

- ¿Cuántos/as jóvenes integran la Comisión Directiva?
- Personas que poseen entre 18 y 29 años
- Indique cuántas son mujeres jóvenes
- Marque los cargos que ocupan los/as jóvenes en la Comisión Directiva  
Presidente  Vicepresidente  Secretaria   
Tesorera  Vocal  Vocales suplentes
- Si indicó que hay jóvenes vocales titulares, indique aquí la cantidad
- Si indicó que hay jóvenes vocales suplentes, indique aquí la cantidad

## Comisión Fiscal

- ¿Cuántas personas integran la Comisión Fiscal?

### Mujeres en Comisión Fiscal

- ¿Integran la Comisión Fiscal mujeres? Sí  No



## Participación de Mujeres en Comisión Fiscal

- ¿Cuántas mujeres integran la Comisión Fiscal? Tener en cuenta titulares y suplentes
- ¿Cuántas son mujeres jóvenes?

## Jóvenes en Comisión Fiscal

- ¿Integra la Comisión Fiscal algún/a joven? Sí  No

## Participación de Jóvenes en Comisión Fiscal

- ¿Cuántos jóvenes integran la Comisión Fiscal? Tener en cuenta titulares y suplentes
- ¿Cuántas son mujeres jóvenes?

## Otras Comisiones de trabajo de la Organización

Por ej. Comisión de Campo de recría, Comisión de Maquinaria, Comisión de Cultura, acción gremial, etc.

- ¿Existen otras comisiones en la organización? Sí  No

## Identificación de Comisiones de trabajo de la Organización

Por ej. Comisión de Campo de recría, Comisión de Maquinaria, Comisión de Cultura, acción gremial, etc.

- Mencione las comisiones que posee la organización

## Mujeres en otras comisiones o grupos de la organización

- ¿Hay mujeres en estos grupos o comisiones de la organización? Sí  No

Datos sobre mujeres en otras comisiones de la organización sin ser en las comisiones o grupos ya mencionados...

- ¿En qué comisiones de la organización participan las mujeres?
- ¿Cuántas mujeres participan en esas comisiones?

## Jóvenes en otras comisiones de la organización

- ¿Hay jóvenes en las otras comisiones o grupos de la organización? Sí  No

## Datos sobre participación de jóvenes en otras comisiones o grupos

- ¿En qué comisiones de la organización participan los/as jóvenes?

- ¿Cuántos jóvenes participan en esas comisiones?
- ¿Cuántas son mujeres jóvenes?

### Comisión o grupo de Mujeres

- ¿La organización cuenta con comisión o grupo de mujeres? Sí  No

### Integración de comisión o grupo de mujeres

- ¿Cuántas mujeres lo integran?
- ¿En qué año se conformó?
- Si el grupo o comisión tiene nombre que lo identifique, por favor menciónelo.
- Indique a modo de ejemplo las principales actividades que ha realizado el grupo o comisión de Mujeres.
- ¿Hay mujeres jóvenes en estos grupos o comisiones de mujeres?
- Jóvenes entre 18 y 29 años Sí  No
- Déjenos nombre, apellido y teléfono de al menos una referente del grupo

### Mujeres jóvenes en comisión o grupo de mujeres

- ¿Cuántas mujeres jóvenes integran la Comisión o grupo de mujeres?

### Comisión o grupo de jóvenes

- ¿La organización cuenta con comisión o grupo de jóvenes?

### Integración de comisión o grupo de Jóvenes

- ¿Cuántos/as jóvenes lo integran?
- ¿Cuántas son mujeres?
- ¿En qué año se conformó?
- Si el grupo o comisión tiene nombre que lo identifique, por favor menciónelo.
- Indique a modo de ejemplo las principales actividades que ha realizado el grupo o comisión de Jóvenes.
- Déjenos el nombre, apellido y teléfono de al menos un/a integrante del grupo.

### Mensaje final

- Déjenos aquí otros comentarios, apreciaciones, o información sobre el trabajo de la organización con respecto al rol que cumplen las mujeres y los/as jóvenes en la organización.

## Datos de la/las persona/s que completaron el formulario

Si la misma fue respondida por más de una persona, por ejemplo, en reunión de directiva, se puede mencionar el contacto de al menos dos referentes que hayan participado de esa reunión, por cualquier consulta.

- Nombre y Apellido
- Número de Teléfono
- Mail
- Rol en la organización
- Nombre, apellido, número de teléfono y rol en la organización de otra/s persona/s responsable/s de responder esta consulta

Impreso en:



Octubre 2021